

درد و ادب به تمامی دبیران و مدرسان گرامی و دانش آموزان دوست‌داشتنی و سخت‌کوش سراسر ایران پهناور با توجه به تغییرات صورت گرفته در شرایط برگزاری کنکور سراسری و تأثیر سوابق تحصیلی در ورود به دانشگاه‌ها و مؤسسات آموزش عالی، بر آن شدیم تا منبعی مطمئن برای یادگیری، آموزش اثربخش، سنجش و ارزیابی هدفمند و مؤثر دروس را برای شما دانش‌آموز عزیز فراهم کنیم و مسیر شما را جهت کسب نمره عالی (۲۰) در آزمون‌های نهایی، هموارسازیم.

درباره کتاب

مجموعه کتاب‌های سیگنال ۲۰ خط سفید برای تمام دروس پایه دهم در ۳ رشته تحصیلی ریاضی و فیزیک، علوم تجربی و علوم انسانی برای شما عزیزان تألیف و تحریر شده که شامل ۴ بخش اصلی است:

۱. آموزش (درس‌نامه کاملاً کاربردی)

محتوای تألیفی درس‌نامه‌ها شامل تمام مطالب آموزشی مهم، کاربردی، مفاهیم اساسی و نکات کلیدی کتاب درسی است که موجب تسهیل فرآیند یادگیری می‌شود و امکان مرورهای سریع و مانا، همچنین جمع‌بندی‌های دوره‌ای را در طول سال تحصیلی برای شما فراهم می‌سازد.

۲. سنجش (سؤالات امتحانات احتمالی)

به‌منظور بالا بردن سطح توانایی و مهارت دانش آموزان پایه دهم برای پاسخگویی کامل و درست به پرسش‌های آزمون‌های گوناگون و تقویت یادگیری، سؤالاتی در تیپ و قالب‌های متنوع تألیفی-احتمالی گردآوری و تألیف گردیده است؛ که با تمرین و تکرار مداوم این سؤالات، امکان شناخت نقاط قوت و ضعف دانش‌آموزان در درس‌های مختلف فراهم می‌شود.

۳. نمونه سؤال امتحان (امتحانات ۲۰ نمره‌ای نوبت اول و دوم)

علاوه بر مجموعه سؤالات طبقه‌بندی‌شده، ۳ نمونه آزمون تألیفی-احتمالی نوبت اول (دی‌ماه)، ۳ نمونه آزمون تألیفی-احتمالی نوبت دوم (خردادماه)، آزمون شبه نهایی کشوری (از سوی وزارت آموزش و پرورش) و آزمون نهایی خرداد ۱۴۰۳، جهت بررسی و ارزیابی میزان یادگیری و ارتقاء هرچه بیشتر توانمندی دانش‌آموزان عزیز و کسب نتیجه عالی، فراهم شده است.

۴. پاسخنامه تشریحی آموزشی

جهت تقویت یادگیری و کاهش حداکثری خطاها و اشتباهات احتمالی دانش‌آموزان، پاسخنامه کاملاً تشریحی و آموزشی سؤالات در پایان کتاب آمده است.

سیگنال بگیر تا بیست برو!

فهرست

بارم‌بندی

شماره درس	نوبت اول	نمره	نوبت اول استان شناسی	نمره	پایانی نوبت دوم (خرداد)، شهریور و دی ماه	نمره
۱	۲	۱۵	۵ درصد کتاب استان شناسی	۵	۰/۵	۷ نمره
۲	۲	۰/۵				
۳	۳	۱				
۴	۴	۲/۵				
۵	۴	۲/۵				
۶					۴	۱۳ نمره
۷					۲/۵	
۸					۱	
۹					۲/۵	
۱۰					۳	

درس‌نامه	سوال	پاسخ‌نامه تشریحی
درس اول	۳	۵
درس دوم	۸	۹
درس سوم	۱۲	۱۴
درس چهارم	۱۸	۲۱
درس پنجم	۲۶	۲۹
درس ششم	۴۳	۴۵
درس هفتم	۵۱	۵۳
درس هشتم	۵۹	۶۰
درس نهم	۶۲	۶۵
درس دهم	۷۰	۷۴

سوال	پاسخ‌نامه امتحان
۳۶	۹۱
۳۸	۹۱
۴۰	۹۱
۷۹	۹۲
۸۱	۹۲
۸۳	۹۳
۸۵	۹۳
۸۸	۹۴



درس نامه

درس اول

جغرافیا، علمی برای زندگی بهتر

گرایش‌ها و شاخه‌های اصلی جغرافیا

جغرافیای طبیعی: آب‌وهواشناسی، ژئومورفولوژی، جغرافیای زیستی و...
جغرافیای انسانی: جغرافیای سیاسی، جغرافیای اقتصادی، جغرافیای روستایی، جغرافیای شهری و...
فنون جغرافیایی: سنجش از دور و GIS، کارتوگرافی، روش‌های کمی در جغرافیا

نکته

هر یک از گرایش‌های جغرافیا با سایر علوم ارتباط متقابل دارد.
مانند: ارتباط جغرافیای سیاسی با علوم سیاسی برای درک بهتر این مطلب به مثال‌های زیر توجه نمایید:

مثال جغرافیای طبیعی: اینکه «با افزایش ارتفاع دما کاهش می‌یابد» یک اصل هواشناسی است ولی بررسی تأثیر این رابطه بر مکان و زندگی انسان نظیر: نوع مصالح ساختمانی، منابع آب، فعالیت اقتصادی، جاذبه‌های گردشگری و... در حوزه آب و هواشناسی است.
مثال جغرافیای انسانی: علم اقتصاد تولید، توزیع و مصرف کالاها و خدمات، نظام‌های اقتصادی و عرضه و تقاضا را مطالعه می‌کند و جغرافیای اقتصادی به چگونگی معیشت گروه‌های انسانی در مکان‌های مختلف در رابطه با محیط زندگی‌شان می‌پردازد. فرض چگونه منابع معدنی یک ناحیه در شکل‌گیری شهرهای صنعتی تأثیر دارد؟
مثال فنون جغرافیایی: جغرافیدان جهت جمع‌آوری و تجزیه و تحلیل اطلاعات مورد نیاز خود از علم آمار و فناوری اطلاعات و ارتباطات کمک گرفته و با استفاده از سخت‌افزار و نرم‌افزارهای متعدد در زمان کوتاه و با دقت زیاد به سوالات تحقیق خود پاسخ می‌دهد.

نکته

بنابراین علم جغرافیا از یافته‌های علوم دیگر استفاده کرده و با یک دید کلی و همه‌جانبه بررسی‌ها و مطالعات خود را در مورد پراکندگی پدیده‌ها و روابط بین آنها انجام می‌دهد.

مفاهیم اساسی و پایه‌های دانش جغرافیا

اطلاع از مفاهیم پایه‌ای هر علم برای درک آن علم ضروری است.

۱- مکان

مکان: بسیاری از فعالیت‌های انسان در محل معینی انجام می‌شود که آن را مکان می‌نامند؛
مثال: خانه، مزرعه، مدرسه و کارخانه.
پدیده: یک واقعت یا رویداد جغرافیایی که محسوس و مشهود شده باشد.

نکته

پدیده‌ها می‌توانند عوارض طبیعی یا انسانی باشد.

ارتباط مکان و پدیده: در هر مکان، پدیده‌های مختلفی هستند که بر یکدیگر تأثیر گذاشته و به نوبه خود از هم تأثیر می‌پذیرند؛
مثال: یک روستا را در نظر بگیرید که خاک، آب، سرمایه و نیروی انسانی آن بر نوع اشتغال آن اثر می‌گذارد و بالعکس.

جغرافیا: جغرافیا علم بررسی روابط متقابل انسان و محیط طبیعی برای بهبود زندگی بشر است.
اطلاعات مربوط به کره زمین به ما کمک می‌کند که دانش ما از محیط پیرامون و سایر مکان‌ها افزایش یابد. اطلاعاتی همچون: زیستگاه‌های مختلف، آب و هوا، رودها و کوه‌ها و حتی مسائل مربوط به آداب و رسوم و سنت‌ها

نکته

آیا شناخت محیط در جهت بهبود کیفیت زندگی انسان نقشی داشته است؟
بله انسان در طول تاریخ تلاش کرده است که ناشناخته‌های جهان هستی را بشناسد و با استفاده از علوم مختلف، وضع زندگی خود را بهبود بخشد. **مثال:** سازه‌های آبی شوشتر با هدف بهره‌برداری بیشتر از منابع آب

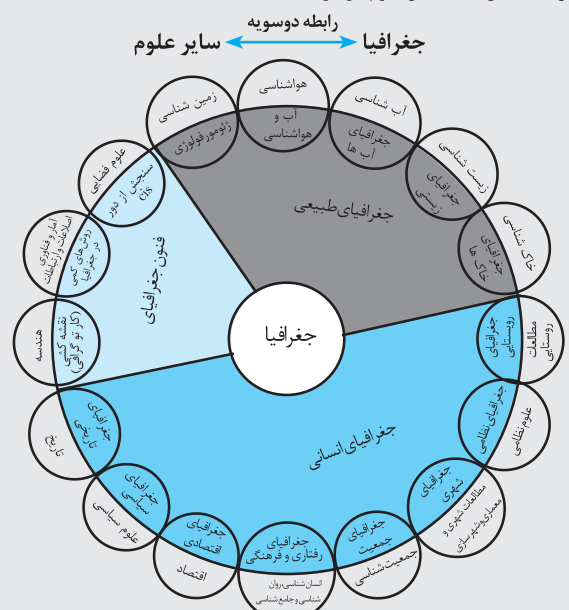
نکته

جغرافیا یکی از قدیمی‌ترین دانش‌های بشری به‌شمار می‌رود.
واژه جغرافیا، که برای اولین بار توسط اراتوستن دانشمند یونانی ارائه شد که شامل کلمات (GEO) زمین و (GRAPHY) ترسیم و توصیف است.

تعریف جغرافیا از نظر اراتوستن: جغرافیا علم مطالعه زمین به عنوان جایگاه انسان. دانش جغرافیا به بشر کمک می‌کند تا ویژگی‌های طبیعی و انسانی محیط پیرامون خود را برای زندگی بهتر بشناسد.

نکته

- دانش جغرافیا با کمک گرفتن از سایر علوم به سوالات خود پاسخ می‌دهد.
- رابطه جغرافیا با سایر علوم دوسویه است.



شکل ۲- ارتباط بین علوم و فنون مختلف جغرافیا و شاخه‌های آن

	- جلوگیری از قطع بی‌رویه درختان	
بیابانی	- استفاده از پل‌های خورشیدی - حفظ گونه‌های زیستی - گردشگری (پیست اتومبیل‌رانی)	- تخریب گونه‌های جانوری - تخریب پوشش گیاهی - استفاده بی‌رویه از آب‌های زیرزمینی
ساحلی	- گردشگری پایدار - بهره‌مندی از منابع فسیلی و غذایی - تجارت و حمل‌ونقل	- تخلیه فاضلاب - صید بی‌رویه آبزیان - آلودگی محیط ساحلی

کل‌نگری یا دید ترکیبی در جغرافیا

چگونگی شکل‌گیری محیط‌های جغرافیایی، که حاصل روابط متقابل انسان و محیط است، سبب استفاده از دید ترکیبی می‌شود.

نکته

جغرافیدان با دید ترکیبی یا کل‌نگری، موضوعات را مطالعه و بررسی می‌کند؛ زیرا اجزا و عوامل محیط جغرافیایی در ارتباط با یکدیگر عمل می‌کنند.

دید ترکیبی: مطالعه همه جانبه و جامع پدیده‌ها با تمام ویژگی‌های آن در یک مکان

مثال: مسائل مورد مطالعه همه‌جانبه، با هدف توسعه یک شهر:

- با تهیه نقشه شهر، امکان گسترش فیزیکی شهر را بررسی می‌کند. (نقشه‌خوانی)
- با مطالعه بافت جمعیت شهر، میزان رشد و امکان مهاجرت‌پذیری آن را حدس می‌زند (جغرافیای جمعیت)
- با مطالعه میزان منابع آب شهر، امکان توسعه شهر را پیش‌بینی می‌کند (جغرافیای آب‌ها)
- با مطالعه توان‌های محیطی، امکان ایجاد شغل در آینده را می‌سنجد. (جغرافیای اقتصادی)

فعالیت ۲

اگر بخواهید با دید ترکیبی، روستای زیر را مورد مطالعه قرار دهید به شکل، چه سوالاتی برای آن طرح می‌کنید؟



- شیب قرارگیری روستا چگونه است؟
- آیا وقوع سیل در این روستا امکان‌پذیر است؟
- آیا در این روستا احتمال سقوط بهمن وجود دارد؟
- چه نوع فعالیت اقتصادی در این روستا رواج دارد؟
- آیا در این روستا دسترسی مطلوب به راه‌های ارتباطی وجود دارد؟

نکته

روند تأثیرگذاری و تأثیرپذیری پدیده و مکان به‌صورت جریانی پیوسته در مکان ادامه دارد و سبب تغییر شکل مکان‌ها می‌شود.

مانند: تصاویر مربوط به یک مکان در زمان‌های گوناگون

۲- روابط متقابل انسان با محیط

انسان و محیط دو عامل مهم در علم جغرافیا هستند.

نکته

محیط طبیعی، مجموعه‌ای متعادل است.

انسان، زمینه‌های تغییر در محیط را فراهم می‌کند.

هوش و استعداد انسان به او در جهت تغییر کمک می‌کند تا از محیط خود بهره‌مند شود.

در دهه‌های اخیر، فناوری سبب شده است که انسان در محیط، تأثیر بسیاری بگذارد، طوری که فناوری‌های جدید، انسان را قادر به بهره‌برداری از اعماق زمین کرده است.

نکته

۱- فناوری‌های جدید میزان دسترسی انسان در محیط را گسترش داده است.

۲- انسان برای رفع نیازهای خود به تغییر محیط دست می‌زند و در نتیجه محیط طبیعی به محیط جغرافیایی تبدیل می‌شود.

محیط جغرافیایی از تعامل بین محیط طبیعی و محیط انسانی به وجود می‌آید.

دوگانه عملکرد انسان در ارتباط با محیط طبیعی

درک توان‌ها و استفاده از منابع برای رفع نیازها

نگاه سودجویانه برای رسیدن به خواسته‌ها

نکته

۱- درک توان‌ها و استفاده از منابع برای رفع نیازها تعادل محیط را در مدت طولانی حفظ می‌کند.

۲- شناخت توان‌ها و ظرفیت‌های محیطی بدون دانش جغرافیا ممکن نیست، زیرا جغرافیا روابط متقابل انسان را با محیط، مطالعه و بررسی می‌کند، پس جغرافیا علمی برای زندگی بهتر است.

فعالیت ۱

ناحیه	عملکرد مثبت انسان	عملکرد منفی انسان
کوهستانی	- جلوگیری از فرسایش خاک - تولید برق آبی - ایجاد ورزش‌های مناسب	- چرای بی‌رویه دام - گسترش مناطق مسکونی در نقاط مرتفع - آلودگی محیط
جنگلی	- کاشت نهال پس از قطع درختان - استفاده از چوب درختان برای ساخت وسایل	- آلودگی محیط جنگلی - قطع بی‌رویه درختان - تخریب پوشش گیاهی جنگل‌ها

سوالات و پاسخ نامه تشریحی امتحانی و احتمالی درس اول



۱- جغرافیا چیست؟ جغرافیا علم بررسی روابط متقابل انسان و محیط طبیعی برای بهبود زندگی بشر است.

۲- اطلاعات مربوط به کره زمین مانند زیستگاه‌های مختلف، آب و هوا، رودها و... چه کمکی به ما می‌کند؟ کمک می‌کند دانش ما از محیط پیرامون و سایر مکان‌ها افزایش یابد.

۳- با ذکر مثال تاثیر شناخت محیط در جهت بهبود کیفیت زندگی انسان را بیان کنید؟

مانند سازه‌های آبی شوشتر که با هدف بهره‌برداری بیشتر از منابع آب ساخته شده است.



۴- واژه جغرافیا اولین بار توسط کدام دانشمند ارائه شد؟ اراتوستن دانشمند یونانی

۵- واژه‌های GEO و GRAPHY به چه معنی می‌باشد؟ GEO به معنی زمین و GRAPHY به معنی ترسیم می‌باشد.

۶- اراتوستن جغرافیا را چگونه تعریف کرد؟ علم مطالعه زمین به عنوان جایگاه انسان

۷- امروزه علم جغرافیا را چگونه می‌توان تعریف کرد؟ آن قسمت از دانش بشری که به انسان کمک می‌کند با ویژگی‌های طبیعی و انسانی و روابط بین آنها در محیط آشنا شود و از آنها در جهت بهبود زندگی خویش کمک بگیرد.

۸- چرا جغرافیا از سایر علوم کمک می‌گیرد؟ برای آنکه بتواند به سوالات خود پاسخ دهد.

۹- علم جغرافیا به کدام شاخه‌های اصلی تقسیم می‌شود؟ جغرافیای طبیعی، جغرافیای انسانی و فنون جغرافیا

۱۰- مشخص کنید هر یک از شاخه‌های جغرافیا با چه علمی در ارتباط می‌باشد؟

شاخه جغرافیای طبیعی	سایر علوم	شاخه جغرافیای انسانی	سایر علوم	شاخه فنون جغرافیایی	سایر علوم
جغرافیای خاکها	خاک شناسی	جغرافیای تاریخی	تاریخ	سنجش از دور و GIS	علوم فضایی
جغرافیای زیستی	زیست شناسی	جغرافیای سیاسی	علوم سیاسی	نقشه کشی (کار توگرافی)	هندسه
جغرافیای آبها	آب شناسی	جغرافیای نظامی	علوم نظامی	روش‌های کمی در جغرافیا	آمار و فناوری اطلاعات و ارتباطات
آب و هواشناسی	هوا شناسی	جغرافیای رفتاری و فرهنگی	انسان شناسی، روان شناسی و جامعه شناسی		
ژئومورفولوژی	زمین شناسی	جغرافیای اقتصادی	اقتصاد		
		جغرافیای روستایی	مطالعات روستایی		
		جغرافیای شهری	مطالعات شهری، معماری و شهرسازی		
		جغرافیای جمعیت	جمعیت شناسی		

۱۱- با ذکر یک مثال تفاوت علم هواشناسی را با آب هواشناسی بیان کنید؟ اینکه با افزایش ارتفاع دما کاهش می‌یابد یک اصل هواشناسی است. ولی بررسی تأثیر این رابطه بر مکان و زندگی انسان نظیر: نوع مصالح ساختمانی، منابع آب، فعالیت اقتصادی، جاذبه‌های گردشگری و در حوزه آب و هواشناسی است.

به عنوان مثال: در سواحل دریای خزر به دلیل بارش‌های فراوان، سقف خانه‌ها شیب‌دار ساخته می‌شود.

۱۲- با ذکر یک مثال تفاوت علم اقتصاد را با جغرافیای اقتصادی بیان کنید؟ علم اقتصاد توزیع، تولید و مصرف کالاها و خدمات، نظام‌های اقتصادی و عرضه و تقاضا را مطالعه می‌کند. و جغرافیای اقتصادی به چگونگی معیشت گروه‌های انسانی در مکان‌های مختلف در رابطه با محیط زندگی‌شان می‌پردازد. به عنوان مثال: وجود چشمه‌های آب معدنی در شهر سرعین، موجب توسعه گردشگری در این شهر شده است.

۱۳- چرا جغرافیدانان از علم آمار و فناوری اطلاعات و ارتباطات کمک می‌گیرند؟ جهت جمع آوری و تجزیه و تحلیل اطلاعات مورد نیاز خود

۱۴- جغرافیدانان جهت جمع آوری و تجزیه و تحلیل اطلاعات از چه ابزارهایی استفاده می‌کنند؟ سخت افزار و نرم افزارهای متعدد

۱۵- محاسن استفاده از سخت افزارها و نرم افزارها در علم جغرافیا چیست؟ جغرافیدان در زمان کوتاه و با دقت زیاد به سوالات تحقیق خود پاسخ می‌دهد.

۱۶- علم جغرافیا بررسی‌ها و مطالعات خود را در مورد پراکندگی پدیده‌ها و روابط بین آنها چگونه انجام می‌دهد؟ از یافته‌های علوم دیگر استفاده کرده و با یک دید همه جانبه بررسی‌ها و مطالعات خود را انجام می‌دهد.

۱۷- رابطه بین جغرافیا با سایر علوم چگونه است؟ این رابطه دو سویه بوده و در یک جریان دو طرفه از داده‌ها و یافته‌های یکدیگر استفاده می‌نمایند.

۱۸- چرا باید با مهمترین مفاهیم علم جغرافیا آشنا شویم؟ زیرا اطلاع از مفاهیم پایه‌ای هر علم برای درک آن لازم و ضروری است.

۱۹- مفاهیم اساسی دانش جغرافیا را نام ببرید؟ مکان و رابطه متقابل انسان و محیط

۲۰- واژه مکان در علم جغرافیا به چه معنی می‌باشد؟ بسیاری از فعالیت‌های انسان در محل معینی انجام می‌شود که آن را مکان می‌گویند مانند: خانه، مدرسه

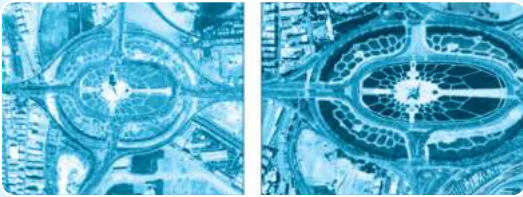
۲۱- پدیده چیست؟ پدیده به یک واقعیت یا رویداد جغرافیایی که محسوس و مشهود شده باشد گفته می‌شود که می‌تواند عوارض طبیعی یا انسان ساخت باشد.

۲۲- متن زیر بیان کننده کدام ویژگی مکان می‌باشد؟ در هر مکان، پدیده‌های مختلفی هستند که بر یکدیگر تأثیر گذاشته و به نوبه خود از هم تأثیر می‌پذیرند.

«در یک روستا خاک، آب، سرمایه و نیروی انسانی آن بر نوع اشتغال آن اثر می‌گذارد و بالعکس»

۲۳- تصویر زیر بیان کننده کدام ویژگی مکان می‌باشد؟

روند تأثیر گذاری و تأثیر پذیری به صورت جریانی پیوسته در مکان ادامه دارد و سبب تغییر شکل مکان‌ها می‌شود.



۲۴- با ذکر مثال رابطه متقابل انسان با محیط را در یک مکان بیان کنید؟ در یک روستا خاک، آب، سرمایه و نیروی انسانی آن بر نوع اشتغال آن اثر می‌گذارد و بالعکس

۲۵- دو عامل اصلی در علم جغرافیا را نام ببرید؟ انسان و محیط

۲۶- محیط طبیعی، مجموعه ای متعادل است، کدام عامل زمینه‌های تغییر در این محیط را فراهم کرده‌است؟ چگونه؟ ورود انسان - هوش و استعداد انسان به او در جهت تغییر کمک می‌کند تا از محیط خود بهره‌مند شود.

۲۷- فناوری‌های جدید چه تاثیری در زندگی انسان داشته است؟ او را قادر به بهره‌برداری از اعماق زمین کرده و میزان دسترسی انسان را گسترش داده است.

۲۸- چگونه محیط طبیعی به محیط جغرافیایی تبدیل می‌شود؟ انسان برای رفع نیازهای خود به تغییر محیط دست می‌زند و در نتیجه محیط طبیعی به محیط جغرافیایی تبدیل می‌شود.

۲۹- با توجه به تصویر زیر چگونگی شکل‌گیری محیط جغرافیایی را بیان کنید؟

انسان برای رفع نیازهای خود به تغییر محیط دست می‌زند و در نتیجه محیط طبیعی به محیط جغرافیایی تبدیل می‌شود.



۳۰- سد شاه عباسی قدیمی‌ترین و بزرگ‌ترین سد قوسی جهان نحوه شکل‌گیری کدام محیط را نمایش می‌دهد؟

نحوه شکل‌گیری محیط جغرافیایی

۳۱- حاصل تعامل بین محیط طبیعی و محیط انسانی چیست؟ شکل‌گیری محیط جغرافیایی

۳۲- عملکرد انسان در ارتباط با محیط طبیعی به چه صورت است؟ ۱- درک توان و استفاده از منابع برای رفع نیازها ۲- نگاه سودجویانه برای رسیدن به خواسته‌ها

۳۳- به نظر شما کدام یک از این عملکردها تعادل محیط را در مدت طولانی حفظ می‌کند؟

کشاورزی و رفع نیازها



۳۴- چرا شناخت توان‌ها و ظرفیت‌های محیطی بدون شناخت جغرافیا ممکن نیست؟ زیرا جغرافیا روابط متقابل انسان را با محیط، مطالعه و بررسی می‌کند.

۳۵- چرا جغرافیا علمی برای زندگی بهتر است؟ زیرا جغرافیا روابط متقابل انسان را با محیط، مطالعه و بررسی می‌کند.

۳۶- عملکرد مثبت و منفی انسان را در هر یک از نواحی زیر بررسی کنید و جدول را کامل نمایید.

ناحیه	ناحیه	عملکرد مثبت انسان	عملکرد منفی انسان
	کوهستانی	- جلوگیری از فرسایش خاک - تولید برق آبی - ایجاد ورزش‌های مناسب	- چرای بی‌رویه دام - گسترش مناطق مسکونی در نقاط مرتفع - آلودگی محیط
	جنگلی	- استفاده از فرآورده‌های چوبی - استفاده از میوه‌های درختان - تولید گیاهان دارویی	- قطع بی‌رویه درختان - ساخت وساز بی‌رویه - آلودگی محیط
	بیابانی	- بهره‌برداری از معادن - استفاده در علم نجوم - کویرنوردی	- چرای بی‌رویه دام - حفری رویه چاه‌های عمیق - بوته کنی
	ساحلی	- صید ماهی - تجارت دریایی - اجرای طرح سالم‌سازی دریا	- ساخت وسازهای غیرمجاز در ساحل - ورود فاضلاب‌های شیمیایی - ورود آلاینده‌های نفتی

۳۷- چگونه شکل‌گیری محیط‌های جغرافیایی حاصل چیست؟ روابط متقابل انسان و محیط

۳۸- چه عاملی سبب می‌شود جغرافیدان با دید ترکیبی یا کل‌نگری، موضوعات را مطالعه و بررسی کند؟ چگونه شکل‌گیری محیط‌های جغرافیایی

۳۹- جغرافیدان با چه دیدی موضوعات را مطالعه و بررسی می‌کند؟ دید ترکیبی یا کل‌نگری

۴۰- چرا جغرافیدان با دید ترکیبی موضوعات را مطالعه و بررسی می‌کند؟ زیرا اجزا و عوامل محیط جغرافیایی در ارتباط با یکدیگر عمل می‌کنند.

۴۱- دید ترکیبی را تعریف کنید؟ مطالعه همه جانبه و جامع پدیده‌ها با تمام ویژگی‌های آن در یک مکان

۴۲- مشخص کنید هر یک از موارد زیر، با کدام شاخه علم جغرافیا در ارتباط است؟

(۱) با تهیه نقشه شهر، امکان گسترش فیزیکی شهر را بررسی می‌کند: نقشه خوانی

(۲) با مطالعه بافت جمعیت شهر، میزان رشد آن و امکان مهاجرپذیری آن را حدس می‌زند: جغرافیای جمعیت

(۳) با مطالعه میزان منابع آب شهر، امکان توسعه شهر را پیش‌بینی می‌کند: جغرافیای آب‌ها

۴۳- اگر بخواهید با دید ترکیبی، روستای زیر را مورد مطالعه قرار دهید با توجه به شکل، چه سؤالاتی برای آن طرح می‌کنید؟

۱- آیا نوع مصالح ساختمانی با محیط طبیعی سازگاری دارد؟

۲- کدام منابع معدنی در این روستا وجود دارد؟

۳- این روستا از کدام خدمات رفاهی بهره‌مند می‌باشد؟



ردیف	سوالات	نمره
	توجه: پنج نمره از آزمون نوبت اول مربوط به کتاب استان شناسی است که طراحی آن بر عهده دبیر مربوطه می باشد	
۱	الف) درست یا نادرست بودن جملات زیر را با علامت (ص) و (غ) مشخص کنید. ۱- هوش و استعداد انسان موجب حفظ تعادل محیط در طولانی مدت می شود. ۲- در مرحله بیان مسئله، پژوهشگر با سابقه و پیشینه تحقیق آشنایی پیدا می کند. ۳- کشور ایران به لحاظ وسعت و شاخص تراکم جمعیتی از ظرفیت پایینی برای رشد جمعیت برخوردار است. ۴- رشته کوه ارسباران از رشته کوه های منطقه کوهستانی آذربایجان می باشد.	۱
۲	ب) در جملات زیر عبارت صحیح را از داخل کمانک انتخاب کنید. ۵- «خلیج فارس از کانون های ثروتمند جهان است.» به موقعیت (ریاضی / نسبی) مربوط می باشد. ۶- منطقه کوهستانی غربی از مرز ایران در کردستان تا (تنگه خوش ییلاق / تنگه هرمز) امتداد دارد. ۷- زیباترین و فعالترین پدیده رشته کوه زاگرس (گنبد نمکی / گل فشان) نام دارد. ۸- افزایش بارندگی و کاهش دما با افزایش ارتفاع از ویژگی آب و هوای (گرم و شرجی / کوهستانی) می باشد.	۱
۳	ج) در هر سوال گزینه مناسب را پیدا کنید: ۹- در کدام گزینه، با توجه به عبارت زیر، «مسئله پژوهش» به درستی بیان شده است. « بهره برداری از معادن فراوان کوه های البرز، ناهموازی های این منطقه را به شکلی ناپایدار در آورده است.» الف) چرا منطقه کوهستانی البرز به شکل ناپایدار در آمده است؟ ب) در منطقه کوهستانی البرز معادن فراوان وجود دارد. ج) منطقه کوهستانی البرز به شکل ناپایدار در آمده است. د) چرا از معادن کوه های البرز بهره برداری می شود؟ ۱۰- کدام گزینه با دلیل تشکیل کمربند کم فشار حاره ای در اطراف خط استوا مطابقت دارد. الف) سنگینی و فرونشینی هوا ب) نزدیکی به دریاها ج) گرم بودن و صعود هوا د) ورود توده های هوا در طول سال	۰/۵
۴	در جاهای خالی، عبارت مناسب بنویسید. ۱۱- شکل گیری محیط جغرافیایی حاصل تعامل بین محیط طبیعی و محیط می باشد. ۱۲- خلیج فارس به دلیل ارزش و نقش ارتباطی بین سه قاره افریقا، و آسیا از اهمیت زیادی برخوردار است. ۱۳- کوه های شمال خراسان به شکل منظم و موازی در ایران قرار دارند. ۱۴- توده هوای مرطوب غربی از دریای مدیترانه و منشأ می گیرد.	۱
۵	و) به هر یک از سوالات زیر پاسخ کوتاه دهید. ۱۵- در این مرحله، پژوهشگر اطلاعات لازم را از منابع و روش های مختلفی به دست می آورد؟ ۱۶- در کشور ایران کمترین خطوط مرزی از چه نوعی می باشد؟ ۱۷- فعالیت های آتشفشانی دوره کواترنر در رشته کوه البرز، سبب شکل گیری کدام قله شد؟ ۱۸- این توده هوا در فصل تابستان و از سمت جنوب شرقی وارد ایران می شود؟	۱
۶	ح) به هر یک از سوالات زیر پاسخ کامل دهید. ۱۹- متن زیر بیان کننده کدام ویژگی مکان می باشد؟ «دریک روستا خاک، آب، سرمایه و نیروی انسانی آن بر نوع اشتغال آن اثر می گذارد و بالعکس»	۱

ردیف

سوالات

نمره

۲۰- برای هر یک از نواحی زیر یک عملکرد مثبت بنویسید.

۰/۵

۱: ناحیه جنگلی:

۲: ناحیه کوهستانی:

۲۱- با توجه به متن زیر، هر یک از عبارتها به کدام یک از سوالات ۶ گانه جغرافیا مربوط می شود؟

«به گزارش مهر، در روز ۱۶ دی ماه ۱۴۰۲ زلزله‌ای به بزرگی ۳.۵ ریشتر حوالی قصرشیرین را لرزاند.»

۰/۵

الف) ۱۶ دی ماه ۱۴۰۲:

ب) حوالی قصرشیرین:

۲۲- صورت مسئله باید دارای چه ویژگی‌هایی باشد؟ سه مورد

۰/۷۵

۲۳- موقعیت مطلق یا موقعیت ریاضی را تعریف کنید؟

۱

۲۴- چرا دریای عمان اهمیت زیادی برای ایران دارد؟ چهار مورد

۱

۲۵- بعد از نام هر یک از ناهمواری‌ها، علت پیدایش را در مقابل آن بنویسید.

۱

الف) رشته کوه البرز:

ب) رشته کوه زاگرس:

۰/۷۵

۲۶- علت ایجاد سدهای متعدد بر روی رودهای حوضه زاگرس چیست؟ سه مورد

۲۷- با توجه به توانمندی‌های مناطق کوهستانی و جلگه‌ها، جدول زیر را کامل کنید.

نام ناهمواری	توانمندی
الف) کوه‌های البرز	۱- ۲-
ب) جلگه گیلان	۱- ۲-

۱

۲۸- علل تنوع در آب و هوای ایران را نام ببرید؟ دو مورد

۰/۵

۲۹- نوع آب و هوا را برای تصاویر زیر مشخص نمایید.

۰/۵

۱:

۲:



تصویر ۲



تصویر ۱

۰/۵

۳۰- چرا در نواحی داخلی کشور، اختلاف دما زیاد است؟ دو دلیل

۰/۷۵

۳۱- عوامل موثر در ایجاد مناطق بیابانی در ایران را نام ببرید؟ سه دلیل

۰/۷۵

۳۲- کدام عوامل بر شکل‌گیری پدیده ریزگردها اثر می‌گذارند؟ سه مورد

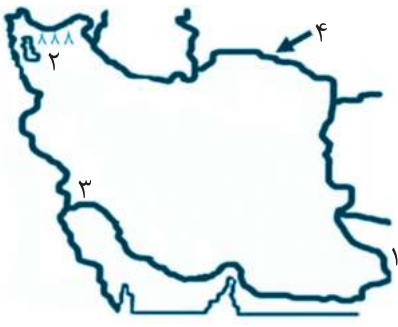
جمع نمرات ۱۵

موفق باشید

ردیف	سوالات	نمره												
	توجه: پنج نمره از آزمون نوبت اول مربوط به کتاب استان شناسی است که طراحی آن بر عهده دبیر مربوطه می باشد													
۱	الف) درست یا نادرست بودن جملات زیر را با علامت (ص) و (غ) مشخص کنید. ۱- جغرافیای روستایی با علم مطالعات روستایی در ارتباط بوده و به شاخه فنون جغرافیا مربوط می باشد. ۲- روش کتابخانه ای در تمامی پژوهش های علمی، مورد استفاده قرار می گیرد. ۳- شیب عمومی کوه های تالش به سمت دریای خزر بیش از منطقه آذربایجان است. ۴- مطالعه نظام های اقتصادی و عرضه و تقاضا در حوزه (جغرافیای اقتصادی / علم اقتصاد) می باشد.	۱												
۲	ب) در جملات زیر عبارت صحیح را از داخل کمانک انتخاب کنید. ۵- در کشور ما میانگین، میزان دما از شمال به جنوب بیشتر است. ۶- پیشنهادها و خبرهای اولیه در چارچوب مسئله پژوهش را (بیان مسئله / فرضیه) می گویند. ۷- ایران در ۴۴ تا ۶۳ طول (غربی / شرقی) در نیمکره شمالی واقع شده است. ۸- رشته کوه مرزی ایران و ترکیه در منطقه کوهستانی (آذربایجان / تالش) واقع شده است.	۱												
۳	ج) در هر سوال گزینه مناسب را پیدا کنید: ۹- کدام گزینه با عبارت زیر هماهنگی دارد. «به دلیل وجود آب و هوای گرم و خشک در نواحی مرکزی ایران، سقف خانه ها گنبدی شکل مشاهده می شود.» الف) جغرافیای آنها (ب) جغرافیای زیستی (ج) آب و هواشناسی (د) هواشناسی ۱۰- با توجه به عبارت زیر کدام گزینه، به درستی به سوالات شش گانه مربوط به جغرافیا اشاره کرده است؟ «ریزگردها، در استان های نیمه غربی موجب کاهش میزان تولید محصولات کشاورزی شده است.» الف) چه موقع - چه کسانی - چرا ب) چه کسانی - چرا - چه چیزی ج) چه چیزی - کجا - چرا د) چه چیزی - چرا - چه موقع ۱۱- کدام یک از گزاره های زیر در ارتباط با تصویر زیر درست نمی باشد. الف) نقشه های هواشناسی با استفاده از اطلاعات سالانه مانند فشار، رطوبت و دما تهیه می شوند. ب) در هواشناسی سعی می شود عناصر و عوامل به وجود آورنده هوا، شناسایی شود. ج) بارش و دما از عناصر و عوامل به وجود آورنده هوا هستند. د) هوا به حالت آبی و زودگذر جو گفته می شود. ۱۲- کدام گزینه با دلیل شکل گیری دشت کویر مطابقت دارد؟ الف) عامل فشار زیاد جنب حاره ب) تبخیر شدید ج) قرار گرفتن در دامنه جنوبی کوه های البرز د) عدم صعود هوای مرطوب	۱												
۴	گ) گزینه های ستون سمت چپ جدول مراحل پژوهش در علم جغرافیا است. آنها را به عبارت های مناسب در ستون سمت راست مرتبط سازید. (یک مورد اضافی است)													
۱	<table border="1"> <thead> <tr> <th>فعالیت محقق</th> <th>مراحل پژوهش</th> </tr> </thead> <tbody> <tr> <td>۱۳- حذف اطلاعات غیر ضروری و حفظ اطلاعات مرتبط با پژوهش</td> <td>تدوین فرضیه</td> </tr> <tr> <td>۱۴- با تجزیه و تحلیل اطلاعات، پاسخ مسئله پژوهش را می یابد.</td> <td>طرح سؤال و بیان مسئله</td> </tr> <tr> <td>۱۵- با کمک عکس ماهواره ای، رشد فیزیکی شهری را بررسی می کند.</td> <td>نتیجه گیری و ارائه پیشنهادها</td> </tr> <tr> <td>۱۶- حدس اندیشمندانه محقق به سؤال تحقیق است.</td> <td>پردازش اطلاعات</td> </tr> <tr> <td></td> <td>جمع آوری اطلاعات</td> </tr> </tbody> </table>	فعالیت محقق	مراحل پژوهش	۱۳- حذف اطلاعات غیر ضروری و حفظ اطلاعات مرتبط با پژوهش	تدوین فرضیه	۱۴- با تجزیه و تحلیل اطلاعات، پاسخ مسئله پژوهش را می یابد.	طرح سؤال و بیان مسئله	۱۵- با کمک عکس ماهواره ای، رشد فیزیکی شهری را بررسی می کند.	نتیجه گیری و ارائه پیشنهادها	۱۶- حدس اندیشمندانه محقق به سؤال تحقیق است.	پردازش اطلاعات		جمع آوری اطلاعات	۱
فعالیت محقق	مراحل پژوهش													
۱۳- حذف اطلاعات غیر ضروری و حفظ اطلاعات مرتبط با پژوهش	تدوین فرضیه													
۱۴- با تجزیه و تحلیل اطلاعات، پاسخ مسئله پژوهش را می یابد.	طرح سؤال و بیان مسئله													
۱۵- با کمک عکس ماهواره ای، رشد فیزیکی شهری را بررسی می کند.	نتیجه گیری و ارائه پیشنهادها													
۱۶- حدس اندیشمندانه محقق به سؤال تحقیق است.	پردازش اطلاعات													
	جمع آوری اطلاعات													



ردیف	سوالات	نمره
۵	<p>د) در جاهای خالی، عبارت مناسب بنویسید.</p> <p>۱۷- بسیاری از فعالیت‌های انسان در محل معینی انجام می‌شود که آن را می‌گویند.</p> <p>۱۸- سوال چه چیز بر ماهیت هر یا مسئله دلالت دارد.</p> <p>۱۹- محل قرار گرفتن هر پدیده در سطح زمین، آن پدیده است.</p> <p>۲۰- عامل پرفشار جنب حاره در فصل به داخل کشور پیشروی می‌کند.</p>	۱
۶	<p>ه) به هر یک از سوالات زیر پاسخ کوتاه دهید.</p> <p>۲۱- چگونگی شکل‌گیری محیط‌های جغرافیایی حاصل چیست؟</p> <p>۲۲- ایران بیشترین مرز را با کدام کشور دارد؟</p> <p>۲۳- کوه‌های مینیاتوری در کدام منطقه ایران مشاهده می‌شود؟</p> <p>۲۴- مهم‌ترین عامل کنترل‌کننده فعالیت‌های روزانه انسان چیست؟</p>	۱
۷	<p>ی) به هر یک از سوالات زیر پاسخ کامل دهید.</p> <p>۲۵- چرا جغرفیدانان از علم آمار و فناوری اطلاعات و ارتباطات کمک می‌گیرند؟</p> <p>۲۶- موقعیت نسبی را تعریف کنید؟</p> <p>۲۷- چرا منطقه خلیج فارس در گذشته و امروزه مورد توجه قدرت‌های جهانی بوده است؟</p> <p>۲۸- علت ایجاد سدهای متعدد بر روی رودهای حوضه زاگرس چیست؟ دو مورد</p> <p>۲۹- افزایش رسوبات در رودها چه پی‌آمدهایی دارد؟ دو مورد</p> <p>۳۰- کدام عوامل فرسایش انسانی را در نواحی بیابانی تشدید می‌کند؟ دو مورد</p> <p>۳۱- ارزش‌های اقتصادی جلگه‌ها را نام ببرید؟ دو مورد</p> <p>۳۲- چرا آب و هوای شهر پارس آباد از آب و هوای شهر بندر عباس سردتر است؟ یک دلیل</p> <p>۳۳- علت شرجی بودن هوا در سواحل خلیج فارس و دریای عمان چیست؟</p> <p>۳۴- با توجه به ویژگی‌های توده هوا در ایران به سوالات زیر پاسخ دهید.</p> <p>(۱) منشا توده هوای سودانی:</p> <p>(۲) جهت نفوذ توده هوای موسمی:</p> <p>(۳) اثر آب‌هویی توده هوای گرم و خشک:</p> <p>۳۵- دو ویژگی آب و هوای کوهستانی را بنویسید؟</p> <p>۳۶- برای هر یک از نواحی بیابانی در ایران یک مثال ذکر کنید:</p> <p>الف) بیابان‌های گرم ساحلی:</p> <p>ب) بیابان‌های گرم با زمستان‌های سرد:</p> <p>۳۷- راه‌های مقابله با ریزگردها را بنویسید؟ چهار مورد</p> <p>۳۸- نام هر یک از مکان‌های شماره‌گذاری شده بر روی نقشه را بنویسید:</p> <p>(۱) کشور همسایه:</p> <p>(۲) نام رشته کوه:</p> <p>(۳) نام جلگه:</p> <p>(۴) نام توده هوا:</p>	<p>۰/۷۵</p> <p>۱</p> <p>۰/۵</p> <p>۰/۵</p> <p>۰/۵</p> <p>۰/۵</p> <p>۰/۵</p> <p>۰/۵</p> <p>۰/۵</p> <p>۰/۷۵</p> <p>۰/۵</p> <p>۰/۵</p> <p>۱</p> <p>۱</p>



موفق باشید جمع نمرات ۱۵



امتحان اول

- ۱- نادرست
۲- درست
۳- نادرست
۴- درست
۵- نسبی
۶- تنگه هرمز
۷- گنبد نمکی
۸- کوهستانی
۹- الف
۱۰- ج
۱۱- انسانی
۱۲- اروپا
۱۳- شمال شرقی
۱۴- اقیانوس اطلس
۱۵- جمع آوری اطلاعات
۱۶- رودخانه‌ای
۱۷- قله دماوند
۱۸- توده هوای موسمی
۱۹- در هر مکان، پدیده‌های مختلفی هستند که بر یکدیگر تأثیر گذاشته و به نوبه خود از هم تأثیر می‌پذیرند.
۲۰- (۱) استفاده از فرآورده‌های چوبی (۲) جلوگیری از فرسایش خاک
۲۱- (الف) چه موقع (ب) کجا
۲۲- به صورت واضح و روشن بیان شود. به شکل سوالی نوشته شود.
۲۳- محل دقیق هر پدیده یا مکان، با توجه به طول و عرض جغرافیایی، موقعیت مطلق یا موقعیت ریاضی آن محل است.
۲۴- به واسطه مجاورت به آب‌های آزاد، و وجود سواحل با قابلیت‌های دفاعی مناسب از نظر اقتصادی و نظامی
۲۵- (الف) فعالیت کوهزایی (ب) برخورد صفحه عربستان به صفحه اوراسیا
۲۶- جلوگیری از طغیان، تولید برق آبی، تنظیم آب مورد نیاز برای آبیاری اراضی کشاورزی
۲۷- (الف) ۱- ذخایر آب (۲) دآمداری (ب) ۱- تجارت دریایی (۲) صید ماهی
۲۸- موقعیت جغرافیایی، میزان ارتفاع و جهت کوهستان
۲۹- (۱) مرطوب خزری یا معتدل خزری (۲) گرم و شرجی
۳۰- به دلیل دور بودن از دریاها و کمبود رطوبت لازم
۳۱- پرفشار جنب حاره، جهت رشته کوه‌ها و دوری از دریا و منابع رطوبتی
۳۲- کاهش ریزش‌های جوی، خشک شدن باتلاق‌ها و مدیریت ضعیف منابع آب در این مناطق

امتحان دوم

- ۱- نادرست
۲- درست
۳- درست
۴- درست
۵- علم اقتصاد
۶- فرضیه
۷- شرقی
۸- آذربایجان
۹- ج
۱۰- ج
۱۱- الف
۱۲- ب
۱۳- پردازش اطلاع
۱۴- نتیجه‌گیری و ارائه پیشنهادها
۱۵- جمع‌آوری اطلاعات
۱۶- تدوین فرضیه

- ۱۷- مکان
۱۸- پدیده
۱۹- موقعیت جغرافیایی
۲۰- تابستان
۲۱- روابط متقابل انسان و محیط
۲۲- عراق
۲۳- منطقه مکران
۲۴- آب و هوا
۲۵- جهت جمع‌آوری و تجزیه و تحلیل اطلاعات مورد نیاز خود
۲۶- محل قرارگیری هر مکان، نسبت به پدیده‌های طبیعی یا انسانی پیرامون خود، موقعیت نسبی آن مکان است.
۲۷- زیرا تسلط بر آن موازنه قدرت را در جهان تغییر می‌دهد.
۲۸- جلوگیری از طغیان رود و تولید برق آبی
۲۹- سبب گسترش سیلاب دشت‌ها می‌شود و مجاری رودها را دچار تغییر می‌کند.
۳۰- بهره برداری‌های انسانی، تغییرات کاربری اراضی
۳۱- کشاورزی، گردشگری
۳۲- زیرا زاویه تابش خورشید مایل تر است.
۳۳- به دلیل عدم امکان صعود هوای مرطوب
۳۴- (۱) دریای سرخ (۲) جنوب شرقی (۳) افزایش دما
۳۵- میانگین دمای پایین - بارندگی اغلب به صورت برف
۳۶- (الف) سواحل خلیج فارس (ب) دشت کویر
۳۷- احیای تالاب‌ها، تامین حقایق رودخانه‌های منطقه، اجرای طرح‌های بیابان‌زدایی، تغییر در شیوه کشت
۳۸- (۱) پاکستان (۲) ارسباران
۳۹- (۳) خوزستان (۴) توده هوای سیبری

امتحان سوم

- ۱- نادرست
۲- درست
۳- نادرست
۴- نادرست
۵- آب شناسی
۶- میدانی
۷- منابع نفت
۸- فرسایش
۹- ب
۱۰- ج
۱۱- ب
۱۲- ج
۱۳- محیط
۱۴- علمی
۱۵- طبیعی
۱۶- گرم
۱۷- چطور
۱۸- کجا
۱۹- چه چیزی
۲۰- چه کسی
۲۱- اراتوستن
۲۲- نسبی
۲۳- رشته کوه زاگرس

مشخصات کتاب

سیگنال ۲۰ جغرافیای ایران
پایه دهم- کلیه رشته ها

عنوان کتاب

پایه دهم

گروه سنی

لیلا نصیری طرزجانی
دکتر راضیه سادات مجیدی

مؤلفان

رحلی

قطع کتاب

۹۶

تعداد صفحات