



مُطالعات اجتماعی

کتاب‌کار

کارپوچینو
مجموعه کتاب‌های کار

◀ مؤلف: نسرین یوسفی





برای خرید آنلاین و اطلاع از
آخرین عناوین منتشر شده به ما مراجعه کنید

www.gajmarket.com

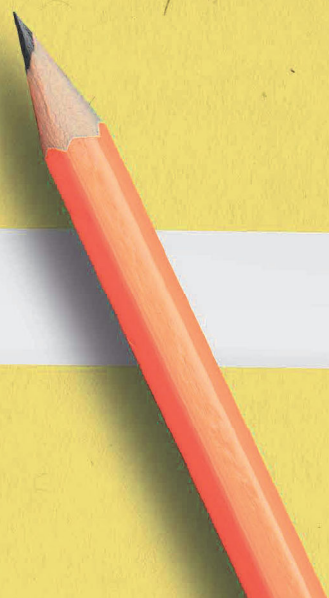


هرآن خرید آن لاین

 **گاج مارکت**
gajmarket.com
فروشگاه آنلاین



مطالعات
اجتماعی



فهرست مطالب

پاسخ	سؤال	درسنامه	
۱۵۲	۸	۶	درس ۱: تعاون (۱)
۱۵۲	۱۲	۱۰	درس ۲: تعاون (۲)
۱۵۳	۱۶	۱۴	درس ۳: ساختار و تشکیلات دولت
۱۵۴	۲۱	۱۹	درس ۴: وظایف دولت
۱۵۴	۲۵	۲۳	درس ۵: آسیب‌های اجتماعی و پیشگیری از آن‌ها
۱۵۵	۳۱	۲۸	درس ۶: قوه قضائیه
۱۵۶	۳۶	۳۴	درس ۷: ارتباط و رسانه
۱۵۶	۴۱	۳۸	درس ۸: رسانه‌ها در زندگی ما
۱۵۷	۴۷	۴۳	درس ۹: ظهور اسلام در شبه جزیره عربستان
۱۵۸	۵۶	۵۰	درس ۱۰: از رحلت پیامبر اکرم (ص) تا قیام کربلا (نینوا)
۱۵۹	۶۲	۵۹	درس ۱۱: ورود اسلام به ایران
۱۵۹	۶۸	۶۴	درس ۱۲: عصر طلایی فرهنگ و تمدن ایرانی - اسلامی
۱۶۰	۷۴	۷۱	درس ۱۳: غزنویان، سلجوقیان و خوارزمشاهیان
۱۶۱	۷۹	۷۶	درس ۱۴: میراث فرهنگی ایران در عصر سلجوقی
۱۶۱	۸۶	۸۲	درس ۱۵: حمله چنگیز و تیمور به ایران
۱۶۲	۹۲	۸۹	درس ۱۶: پیروزی فرهنگ بر شمشیر
۱۶۳	۹۸	۹۵	درس ۱۷: ویژگی‌های طبیعی آسیا
۱۶۳	۱۰۵	۱۰۱	درس ۱۸: ویژگی‌های انسانی و اقتصادی آسیا
۱۶۴	۱۱۱	۱۰۸	درس ۱۹: ویژگی‌های منطقه جنوب غربی آسیا
۱۶۵	۱۱۸	۱۱۳	درس ۲۰: ایران و منطقه جنوب غربی آسیا
۱۶۵	۱۲۴	۱۲۱	درس ۲۱: ویژگی‌های طبیعی و انسانی اروپا
۱۶۶	۱۳۲	۱۲۷	درس ۲۲: ویژگی‌های طبیعی و انسانی آفریقا
۱۶۷	۱۴۲	۱۳۶	درس ۲۳: قاره آمریکا
۱۶۸	۱۴۹	۱۴۵	درس ۲۴: قاره استرالیا و اقیانوسیه

قسمت اول

درسنامه



درس ۱

تعاون (۱)



تعاون: یعنی همکاری و یاری رساندن به یکدیگر.

یادآوری همه ما انسان‌ها در مقابل خداوند متعال نسبت به خود، دیگران و محیطی

که در آن زندگی می‌کنیم، مسئول هستیم.

● انسان موجودی اجتماعی و مسئول آفریده شده **در نتیجه** نمی‌تواند زندگی خود را از اجتماع

جدا کند **۹** نسبت به جامعه و اتفاقات آن بی‌تفاوت باشد.

● پیام و دستورات دین اسلام در زمینه رابطه فرد با اجتماع:

سوره مائده، آیه ۲: ﴿تَعَاوَنُوا عَلَى الْبِرِّ وَ التَّقْوَىٰ وَ لَتَعَاوَنُوا عَلَى الْإِثْمِ وَ الْعُدْوَانِ﴾: در کارهای نیک و پرهیزکاری، یکدیگر را یاری کنید؛ و در

گناه و ستمکاری همکاری نکنید.

امیرالمؤمنین (ع): از پیامبر اکرم (ص) شنیدم که فرمود کسی که یک مشکل از مؤمنی رفع کند، مانند کسی است که تمام عمرش را به

عبادت سپری کرده است.

نکته

یکی از کارهایی که قرآن کریم به آن امر فرموده «تعاون» است.



همکاری نکردن در گناه یعنی:

۱ اگر کسی کار ناپسند یا گناهی انجام داد او را تشویق نکنیم یا طوری رفتار نکنیم که انگار موافق او هستیم.

۲ مقدمه انجام آن گناه را برای خود یا دیگران فراهم نکنیم.

جلوه‌های تعاون



انواع سطوح تعاون:

- ۱ خانواده و خویشاوندان
- ۲ مدرسه
- ۳ محله
- ۴ شهر و روستا
- ۵ اعضای جامعه

تعاون در خانه (خانواده و خویشاوندان)

همکاری و همدلی در خانواده باعث صمیمیت و محبت بیش تر بین اعضای خانواده

با تقسیم وظایف و مسئولیت ها در خانواده:

- ۱ هر عضوی از خانواده احساس مفید بودن می کند.
- ۲ همه کارهای خانه بر دوش یک نفر قرار نمی گیرد.

انواع همکاری های پیامبر (ص) و امامان بزرگوار در خانواده:

- ۱ دوشیدن شیر چهارپایان
- ۲ آسیاب گندم و جو
- ۳ نظافت خانه

همکاری و همدلی بین قوم و خویش ها:

- ۱ احساس همدلی و همکاری در کارهای نیک
- ۲ در زمان های لازم به یاری یکدیگر بشتابند.
- ۳ نسبت به گرفتاری ها و مشکلات هم بی تفاوت نباشند.

تعاون در مدرسه

انواع تعاون در مدرسه:

- ۱ همکاری در نظافت کلاس و مدرسه
- ۲ کمک به همکلاسی هایی که در درس ضعیف هستند.
- ۳ همکاری در مراسم صبحگاهی

تعاون در محله

همکاری و همدلی بین افراد محله باعث ایجاد صمیمیت و همبستگی بهتر پیش رفتن کارها



امام صادق (ع) فرمودند: «با همسایه ات خوش رفتاری کن تا مسلمان راستین باشی.»

من و آنچه آموخته‌ام

گزینه درست را با علامت  مشخص کنید.

۱ این سخن از کیست؟

«از پیامبر اکرم (ص) شنیدم که فرمود کسی که یک مشکل از مؤمنی رفع کند، مانند کسی است که تمام عمرش را به عبادت سپری کرده است.»

- ۱ امام حسن (ع) ۲ امام صادق (ع) ۳ امام علی (ع) ۴ امام باقر (ع)

۲ همکاری نکردن در گناه یعنی:

- ۱ اگر ما ناخواسته مقدمه انجام گناه را فراهم کردیم در ادامه آن شریک نشویم.
 ۲ اگر کسی گناهی انجام داد با امر به معروف و نهی از منکر مانع گناه او شویم.
 ۳ اگر کسی گناهی انجام داد طوری رفتار نکنیم که انگار با او موافق هستیم.
 ۴ تشویق کسی که گناهی انجام می‌دهد جزء همکاری در گناه نیست.

۳ سخنان زیر به ترتیب از کیست؟

● در کارهای نیک و پرهیزکاری یکدیگر را یاری کنید و در گناه و ستمکاری همکاری نکنید.
 ● با همسایه‌ات خوش رفتاری کن تا مسلمان راستین باشی.

- ۱ امام علی (ع) - پیامبر اکرم (ص) ۲ قرآن کریم - امام صادق (ع)

- ۳ پیامبر اکرم (ص) - امام سجاد (ع) ۴ امام باقر (ع) - امام سجاد (ع)

۴ کدام یک از گزینه‌های زیر تعاون محسوب نمی‌شود؟

- ۱ عیادت از بیمار ۲ همدلی و خوشحال کردن یکدیگر

- ۳ امر به معروف و نهی از منکر ۴ عبادت خدا

جا‌های خالی را با استفاده از کلمه‌های مناسب کامل کنید.

۵ همکاری و یاری رساندن به یکدیگر به معنی است.

۶ «کوشش برای ایجاد صلح و آشتی میان انسان‌ها» از جلوه‌های است.

۷ هیچ‌کس نمی‌تواند نسبت به آن چه در جامعه می‌گذرد بی‌تفاوت باشد، نشان‌دهنده ویژگی انسان است.

۸ انسان موجودی و مسئول، آفریده شده است.

۹ یکی از کارهایی که در قرآن کریم به آن امر شده است.

جمله‌های درست را با علامت  و جمله‌های نادرست را با علامت  مشخص کنید.

۱۰ ما انسان‌ها در مقابل خداوند فقط نسبت به دیگران مسئول هستیم.

۱۱ امر به معروف و نهی از منکر جزء جلوه‌های تعاون است.

۱۲ پیامبر اکرم (ص) و امامان معصوم به علت جایگاهشان در کارهای خانه همکاری نمی‌کردند.



۱۳ با ایجاد صمیمیت و محبت در خانواده می‌توان از قرار گرفتن کارها بر دوش یک نفر جلوگیری کرد.

۱۴ همکاری با یکدیگر در کارهای نیک جزء همدردی محسوب می‌شود.

۱۵ تعاون و همکاری فقط در بین اعضای خانواده و خویشاوندان صورت می‌گیرد.

به سؤال‌های زیر پاسخ دهید.

۱۶ انسان موجودی اجتماعی و مسئول آفریده شده یعنی چه؟

۱۷ معنی آیه «تَعَاوَنُوا عَلَى الْبِرِّ وَالتَّقْوَىٰ وَلَا تَعَاوَنُوا عَلَى الْإِثْمِ وَالْعُدْوَانِ» چیست؟

۱۸ سه مورد از سطوح تعاون را نام ببرید.

۱۹ امام علی (ع) در مورد رفع مشکل از مؤمنان چه فرموده است؟

۲۰ برای انواع سطوح تعاون زیر یک مثال بنویسید.

تعاون در خانواده:

تعاون در مدرسه:

تعاون در محله:

۲۱ سه مورد از جلوه‌ها و شکل‌های مختلف تعاون را نام ببرید.

۲۲ سه نمونه از موارد همکاری پیامبر اکرم(ص) و امامان بزرگوار با اعضای خانواده خود را مثال بنویسید.

● با توجه به متن زیر به سؤالات ۲۳ و ۲۴ پاسخ دهید.

«خانواده محمد وقتی مطلع شدند که خانواده جدیدی به همسایگان اضافه شده، برای کمک و خوشامدگویی به دیدن آن‌ها رفتند. محمد از پسر آن‌ها خواست که آخر هفته برای چراغانی محله به مناسبت جشن نیمه شعبان به او و دوستانش کمک کند.»

۲۳ دو مورد از جلوه‌های تعاون در محله را نام ببرید.

۲۴ نتیجه همکاری و همدلی بین افراد محله چیست؟

درس ۲

تعاون (۲)



تعاون در کجا صورت می‌گیرد؟

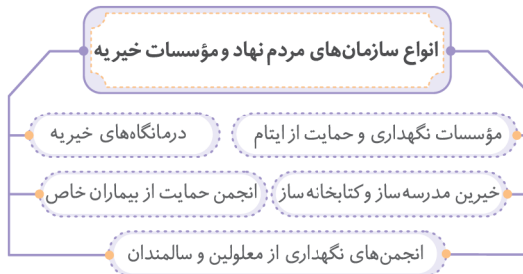
- تعاون تنها در خانه، مدرسه و محله صورت نمی‌گیرد.
- گاهی افراد نیکوکار در سطح جامعه به صورت فردی و گاهی به صورت گروهی به دیگران کمک می‌کنند.

انفاق

انفاق: به موقعیت‌هایی که افراد از طریق بخشش مال، علم، توانایی‌ها و وقت خود به کسانی که نیازمند هستند یاری می‌رسانند.
دیدگاه قرآن به انفاق: ۱ تأکید زیادی به انفاق شده ۲ آیات فراوانی ما را به انفاق فرا می‌خوانند.

سوره آل عمران، آیه ۹۲: «لَنْ تَنَالُوا الْبِرَّ حَتَّى تُنْفِقُوا مِمَّا تُحِبُّونَ...»: هرگز به نیکی نمی‌رسید مگر اینکه از آنچه دوست دارید، انفاق کنید...

- گاهی افراد نیکوکار در قالب سازمان‌های مردم‌نهاد و مؤسسات خیریه به کمک نیازمندان یا حل برخی از مشکلات جامعه می‌پردازند.



نکته

همه سازمان‌ها و مؤسسات ذکر شده برای انجام فعالیت‌های خود باید از وزارت کشور مجوز بگیرند.

خیرین مدرسه‌ساز

وظایف خیرین مدرسه‌ساز

- با استفاده از توانمندی‌های خود و دیگر افراد یا نهادهای نیکوکار به ساختن + تعمیر + نوسازی + تجهیز مدارس می‌پردازند.
- مدارس را به صورت رایگان در اختیار آموزش و پرورش قرار می‌دهند.

نکته

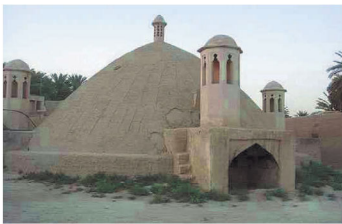
در یکی دو دهه اخیر فیرین ما تعداد زیادی مدرسه برای دانش‌آموزان ساختند. آن‌ها می‌توانند نام خود یا پدر و مادر یا هر نامی که بخواهند روی مدرسه بگذارند.

وقف

- یکی دیگر از اقدامات بسیار مهم به منظور انفاق و تعاون در جامعه **وقف** است.
- **وقف در روزگاران قدیم در ایران** ← از دیرباز افراد نیکوکار برای استفاده مردم بناهایی مثل مدرسه علمی، پل، کاروانسرا، آب‌انبار و حمام عمومی می‌ساختند.
- گاهی افراد نیکوکار دستور می‌دادند از منافع و درآمدی که از فعالیتی در یک مکان حاصل می‌شود مثلاً از زمین کشاورزی به افراد نیازمند کمک شود.
- برخی وقف‌ها آن قدر مهم هستند که می‌توانند جریان‌های فرهنگی، علمی، جغرافیایی یا سیاسی یک شهر را تغییر دهند.
- **موقوفات:** به اموال و دارایی‌هایی که وقف می‌شود **موقوفات** می‌گویند.
- کسی حق تصرف در آن‌ها را ندارد **یعنی** ← تا ابد باید به همان صورت که واقف معین کرده استفاده شود.

سؤال وقف خانوادگی یا گروهی را توضیح دهید.

پاسخ در این نوع وقف، چند نفر یا اعضای یک خانواده که هر یک به تنهایی توانایی کافی برای وقف ندارند با مشارکت مالی یکدیگر، وقفی را انجام می‌دهند و همه در پاداش این کار نیک و خوشحال کردن دیگران شریک می‌شوند.



یک آب‌انبار بزرگ و قدیمی در ایران: آب‌انبارها در کنار کاروانسراها و مساجد، از موقوفاتی هستند که در فرهنگ و پدیده‌های جغرافیایی شهرها تأثیرگذار بودند.



سازمان اوقاف و امور خیریه مسئولیت اداره موقوفات هر منطقه را به عهده دارد.

شرکت‌های تعاونی

چگونگی تأسیس شرکت تعاونی:

- 1 هرگاه گروهی از مردم برای رفع نیازهای معیشتی و شغلی خود دور هم جمع شوند ← ۲ و طبق قانون تعاونی‌ها، در فعالیتی سرمایه‌گذاری و همکاری کنند و در سود و زیان آن شریک شوند ← ۳ یک شرکت تعاونی تأسیس کرده‌اند و هر یک از آن‌ها را عضو شرکت تعاونی می‌نامند.

قوانین شرکت‌های تعاونی:

- 1 همه افراد با هم برابر هستند **یعنی** ← هر کس با هر مقدار سرمایه عضو شود یک حق رأی دارد.
- 2 گروهی از افراد به‌طور داوطلبانه برای یک هدف مشترک تلاش می‌کنند.
- 3 منافع حاصل از همکاری و فعالیت گروهی به‌طور برابر و یکسان بین همه اعضا توزیع می‌شود.

هدف شرکت‌های تعاونی: حل مشکلات اقتصادی و ایجاد رفاه و زندگی بهتر برای اعضای آن

نکته

در شرکت‌های غیر تعاونی، هر کس سرمایه و سهامش بیش‌تر است، قدرت بیش‌تری در تصمیم‌گیری‌ها دارد.

(+) بیشتر بدانیم

بر طبق قانون اساسی، نظام اقتصادی جمهوری اسلامی ایران بر پایه سه بخش استوار است:

- 1 **بخش دولتی:** در این بخش اداره بنگاه‌های اقتصادی بزرگ در دست دولت است مانند صنایع ذوب آهن و پتروشیمی که توسط دولت اداره می‌شود.

- ۲ **بخش خصوصی:** در این بخش، مالکیت و ادارهٔ بنگاه‌های اقتصادی کوچک در دست افراد است، مانند فردی که صاحب یک کارخانه یا مزرعه یا مغازه است.
- ۳ **بخش تعاونی:** در این بخش، بنگاه‌های اقتصادی به صورت شرکت تعاونی اداره می‌شوند. تعاونی‌ها ممکن است تولیدی، توزیعی یا خدماتی باشند:
- ۱ **تعاونی‌های تولیدی:** مانند تعاونی در و پنجره‌سازان، تعاونی تولیدکنندگان فرش دستباف، تعاونی قطعه‌سازان اتومبیل و ...؛
- ۲ **تعاونی‌های توزیعی:** مانند تعاونی مصرف کارکنان ادارات، مؤسسات، شرکت‌ها و ...؛
- ۳ **تعاونی‌های خدماتی:** مانند تعاونی حسابداران، تعاونی دندانپزشکان و ...

من و آنچه آموخته‌ام

🕒 **گزینهٔ درست را با علامت ✓ مشخص کنید.**

- ۱ **کدام گزینه در مورد نوع بخشش درست است؟**
- ۱ آقای بیات آرایشگر است تصمیم دارد هر ماه به آسایشگاه معلولان برود و موی آن‌ها را کوتاه کند. (بخشش مال)
- ۲ مریم خانه‌دار است و تصمیم دارد هفته‌ای یک روز به پرورشگاه برود و به مسئولان پرورشگاه در نگهداری کودکان کمک کند. (بخشش وقت)
- ۳ زهرا خانم خیاط است. او قصد دارد تعدادی از لباس‌هایی را که می‌دوزد به نیازمندان هدیه دهد. (بخشش علم)
- ۴ مرتضی تصمیم دارد هر هفته با بچه‌های بی‌بضاعت درس ریاضی کار کند. (بخشش توانایی)
- ۲ **کدام گزینه در مورد وقف نادرست است؟**
- ۱ وقف از روزگاران بسیار قدیم در ایران وجود داشته است.
- ۲ وقف‌ها آن قدر مهم نیستند که جریان‌های فرهنگی، علمی و یا سیاسی یک شهر را تغییر دهند.
- ۳ وقف خانوادگی یکی از انواع وقف است که با مشارکت مالی اعضای یک خانواده صورت می‌گیرد.
- ۴ یکی از اقدامات بسیار مهم به منظور انفاق و تعاون در جامعه، وقف است.
- ۳ **کدام گزینه در مورد شرکت‌های تعاونی نادرست است؟**
- ۱ در شرکت‌های تعاونی افراد با هم برابر نیستند و هر کس به اندازهٔ سرمایه‌اش سهم دارد.
- ۲ در شرکت‌های تعاونی گروهی از افراد به‌طور داوطلبانه برای یک هدف مشترک تلاش می‌کنند.
- ۳ هدف شرکت‌های تعاونی معمولاً حل مشکلات اقتصادی و ایجاد رفاه و زندگی بهتر برای اعضای آن است.
- ۴ منافعی که از همکاری و فعالیت گروهی در شرکت‌های سهامی حاصل می‌شود به‌طور برابر و یکسان بین همهٔ اعضاء توزیع می‌شود.
- ۴ **کدام گزینه درست است؟**
- ۱ تعاون تنها به خانه، مدرسه و محله محدود می‌شود.
- ۲ افراد نیکوکار در سطح جامعه فقط می‌توانند به‌صورت گروهی به دیگران یاری برسانند.
- ۳ به بخشش مال، علم، توانایی‌ها و وقت خود به کسانی که نیازمند یاری هستند انفاق می‌گویند.
- ۴ خیرین مدرسه‌ساز فقط وظیفهٔ ساختن مدرسه را به عهده دارند و این مدارس را به‌صورت رایگان در اختیار وزارت آموزش و پرورش قرار می‌دهند.
- ۵ **تصویر مقابل مربوط به کدام سازمان است؟**
- ۱ سازمان اوقاف و امور خیریه
- ۲ سازمان نوسازی، توسعه و تجهیز مدارس کشور
- ۳ سازمان بهزیستی کشور
- ۴ سازمان امور عشایر ایران





جاهای خالی را با استفاده از کلمه‌های مناسب کامل کنید.

- ۶ به اموال و دارایی‌هایی که وقف می‌شود می‌گویند.
- ۷ در شرکت‌های تعاونی، افراد به‌طور برای یک هدف مشترک تلاش می‌کنند.
- ۸ یکی دیگر از اقدامات بسیار مهم به‌منظور انفاق و تعاون در جامعه است.
- ۹ خیرین مدرسه‌ساز مدارس را به‌صورت در اختیار وزارت قرار می‌دهند.
- ۱۰ جمله‌های درست را با علامت و جمله‌های نادرست را با علامت مشخص کنید.
- ۱۱ کمک افراد نیکوکار به دیگران تعاون محسوب می‌شود.
- ۱۲ بخشش مال، علم و توانایی جزء تعاون محسوب می‌شود.
- ۱۳ سازمان‌های مردم‌نهاد و مؤسسات خیریه برای فعالیت خود از وزارت فرهنگ و ارشاد اسلامی مجوز می‌گیرند.
- ۱۴ خیرین مدرسه‌ساز فقط می‌توانند نام خود را روی مدرسه بگذارند.
- ۱۵ افراد درجه یک واقف حق تصرف در وقف او را دارند.
- ۱۶ انفاق فقط از طریق بخشش مال صورت می‌گیرد.

به سؤال‌های زیر پاسخ دهید.

۱۷ آیه «لَنْ تَنَالُوا الْبِرَّ حَتَّى تُنْفِقُوا مِمَّا تُحِبُّونَ ...» را ترجمه کنید و به کدام موضوع تأکید می‌کند؟

۱۸ افراد نیکوکار از طریق چه سازمان‌هایی به کمک نیازمندان می‌پردازند؟

۱۹ سه مورد از سازمان‌های مردم‌نهاد و مؤسسات خیریه را نام ببرید.

۲۰ وقف گروهی یا خانوادگی را تعریف کنید.

۲۱ وظیفه سازمان اوقاف و امور خیریه چیست؟

۲۲ یک مورد از تفاوت‌های شرکت‌های تعاونی با شرکت‌های غیرتعاونی را نام ببرید.

۲۳ وقف در روزگاران قدیم در ایران چگونه بوده است؟

۲۴ شرکت‌های تعاونی چگونه تشکیل می‌شوند؟

۲۵ در جمله زیر واقف و موقوفات را مشخص کنید و بگویید آیا کسی حق تصرف در وقف را دارد؟

«آقای احمدی قصد دارد یکی از زمین‌های خود را برای ساخت مسجد وقف کند.»

۲۶ انفاق را تعریف کنید.

قسمت دوم

پاسخنامه تشریحی



درس اول



۱ گزینه ۳

۲ گزینه ۳

بررسی گزینه‌های نادرست:

۱ همکاری نکردن در گناه، گاهی به این صورت است که مقدمه انجام آن گناه را برای خود یا دیگران فراهم نکنیم.

۲ امر به معروف و نهی از منکر جزء جلوه‌های تعاون است.

۴ اگر کسی کار ناپسند یا گناهی انجام داد ما او را تشویق نکنیم.

۳ گزینه ۲

۴ گزینه ۴

بررسی گزینه نادرست:

با توجه به مفهوم تعاون که همکاری و یاری رساندن به یکدیگر است این گزینه نادرست است زیرا مربوط به خداوند است.

۵ تعاون | ۶ تعاون

۷ اجتماعی شدن | ۸ اجتماعی

۹ تعاون

۱۰ نادرست ❌ همه ما انسان‌ها در مقابل خداوند متعال نسبت به خود، دیگران و محیطی که در آن زندگی می‌کنیم، مسئول هستیم.

۱۱ درست ✓

۱۲ نادرست ❌ پیامبر اکرم (ص) و امامان معصوم با اعضای خانواده خود، کمال همکاری را داشتند.

۱۳ نادرست ❌ با تقسیم وظایف و مسئولیت در خانواده می‌توان از قرار گرفتن کارها بر دوش یک نفر جلوگیری کرد.

۱۴ نادرست ❌ همکاری با یکدیگر در کارهای نیک جزء تعاون محسوب می‌شود.

۱۵ نادرست ❌ تعاون و همکاری می‌تواند در سطح خانواده و خویشاوندان، مدرسه، محله، شهر و روستا یا اعضای جامعه صورت بگیرد.

۱۶ یعنی هیچ‌کس نمی‌تواند اعمال و رفتار و زندگی خود را از اجتماع جدا کند و بگوید من می‌خواهم زندگی آسوده‌ای داشته باشم، نسبت به آنچه در جامعه می‌گذرد و اتفاقاتی که برای دیگران می‌افتد، بی‌تفاوت بمانم و زندگی خود را از دیگران جدا کنم.

۱۷ در کارهای نیک و پرهیزکاری، یکدیگر را یاری کنید و در گناه و ستمکاری همکاری نکنید.

۱۸ ۱ خانه ۲ مدرسه ۳ محله

۱۹ از پیامبر اکرم (ص) شنیدم که فرمود کسی که یک مشکل از مومنی رفع کند، مانند کسی است که تمام عمرش را به عبادت سپری کرده است.

۲۰ تعاون در خانواده ← همکاری هنگام شستن ظرف‌ها

تعاون در مدرسه ← کمک به همکلاسی‌هایی که درسشان ضعیف است.

تعاون در محله ← همکاری در جشن‌ها یا مراسم‌های مختلف

۲۱ اظهار دوستی و محبت - قرض دادن - همدلی و خوشحال کردن یکدیگر

۲۲ دوشیدن شیر چهارپایان - آسیاب کردن گندم و جو - نظافت خانه

۲۳ کمک و خوشامدگویی به همسایه جدید - همکاری در جشن‌ها و مراسم مختلف

۲۴ علاوه بر ایجاد صمیمیت و همبستگی، موجب می‌شود که کارها بهتر پیش برود.

درس دوم



۱ گزینه ۲

بررسی گزینه‌های نادرست:

۱ بخشش توانایی ۳ بخشش مال ۴ بخشش علم

۲ گزینه ۲

بررسی گزینه نادرست:

برخی وقف‌ها آن‌چنان مهم هستند که گاهی می‌توانند جریان‌های فرهنگی، علمی و یا سیاسی یک شهر را تغییر دهند.

۳ گزینه ۱

بررسی گزینه نادرست:

در تعاونی همه افراد با هم برابر هستند یعنی هر کس با هر مقدار سرمایه عضو شود یک حق رأی دارد.

۴ گزینه ۳

بررسی گزینه‌های نادرست:

۱ تعاون تنها به خانه، مدرسه و محله محدود نمی‌شود.

۲ هم فردی و هم گروهی

۴ علاوه بر ساختن می‌توانند تعمیر، نوسازی و تجهیز، مدرسه را هم برعهده بگیرند.

۵ گزینه ۱

۶ موقوفات

۷ داوطلبانه

۸ وقف

۹ رایگان - آموزش و پرورش

۱۰ درست ✓

درس سوم



گزینه ۱

گزینه ۲

گزینه ۳

بررسی گزینه نادرست:

حکومت کشور ما به وسیله قوه‌های مقننه، قضائیه و مجریه زیرنظر مقام رهبری اداره می‌شود.

گزینه ۴

گزینه ۵

گزینه ۶

گزینه ۷

۴ سال - مردم

گزینه ۸

۱۱ وزیر - وزیر

رهبر

۱۳ تهران

وزارتخانه

گزینه ۱۵ درست

نوزده

نادرست برای یک دوره چهار ساله دیگر هم به صورت متوالی انتخاب مجدد او مانعی ندارد.

نادرست حتی افرادی که در خارج از کشور زندگی می‌کنند هم می‌توانند در انتخابات شرکت کنند.

نادرست حداقل سن رأی‌دهندگان هجده سال است.

گزینه ۱۹ درست

نمایندگان مجلس - شورای نگهبان - رئیس قوه قضائیه

نمایندگان مجلس

رئیس جمهور در مجلس شورای اسلامی با حضور نمایندگان مجلس، شورای نگهبان و رئیس قوه قضائیه در پیشگاه قرآن سوگند یاد می‌کند که وظایف خود را به درستی انجام دهد.

رئیس جمهور برای خود معاونانی انتخاب می‌کند. هیئت دولت از رئیس جمهور، معاونان و وزیران تشکیل می‌شود. رئیس جمهور در شروع کار خود افرادی را به عنوان وزیر انتخاب و به مجلس معرفی می‌کند. هر وزیر در برابر نمایندگان ملت در مجلس، برنامه‌های خود را ارائه می‌دهد. سپس نمایندگان درباره صلاحیت او برای وزارت، اظهار نظر می‌کنند و درباره هر وزیر رأی‌گیری می‌شود. در صورتی که اکثریت نمایندگان مجلس به وزیری رأی اعتماد بدهند او می‌تواند به عنوان وزیر کار خود را شروع کند.

۲۴

انتخاب بر اساس حداکثر رأی مردم	روز رأی‌گیری	تلفیقات	تأیید صلاحیت توسط شورای نگهبان	داوطلب ریاست جمهوری شدن	داشتن شرایط ریاست جمهوری
-----------------------------------	-----------------	---------	-----------------------------------	----------------------------	-----------------------------

نادرست بخشش مال، علم و توانایی جزء انفاق محسوب می‌شود.

نادرست سازمان‌های مردم‌نهاد و مؤسسات خیریه برای فعالیت‌های خود باید از وزارت کشور مجوز بگیرند.

نادرست خیرین مدرسه‌ساز می‌توانند نام خود یا پدر و مادر یا هر نامی را که بخواهند روی مدرسه بگذارند.

نادرست کسی حق تصرف در اموال و دارایی‌های وقف شده را ندارد.

نادرست انفاق از طریق بخشش مال، علم، توانایی و وقت خود به کسانی که نیازمند هستند، یاری می‌رساند.

هرگز به نیکی نمی‌رسید مگر اینکه از آنچه دوست دارید انفاق کنید ... - انفاق

سازمان‌های مردم‌نهاد و مؤسسات خیریه

انجمن‌های حمایت از بیماران خاص - درمانگاه‌های خیریه - خیرین مدرسه‌ساز و کتابخانه‌ساز

در این نوع وقف‌ها، چند نفر یا اعضای یک خانواده که هر یک به تنهایی توانایی کافی برای وقف ندارند، با مشارکت مالی یکدیگر، وقتی را انجام داده و به این ترتیب همه در پاداش این کار نیک و خوشحال نمودن دیگران، شریک می‌شوند.

مسئولیت اداره موقوفات هر منطقه را به عهده دارد.

در تعاونی، همه افراد با هم برابر هستند یعنی هر کس با هر مقدار سرمایه (سهام) عضو شود، یک حق رأی دارد. اما در شرکت‌های غیر تعاونی، هر کس سرمایه و سهامش بیشتر است، قدرت بیشتری در تصمیم‌گیری‌ها دارد.

از دیرباز افراد نیکوکار بناهایی مانند مدرسه علمیه، پل، کاروانسرا، آب انبار و حمام می‌ساختند تا مردم بتوانند از آن‌ها استفاده کنند. گاهی نیز دستور می‌دادند از منافع و درآمدی که از فعالیتی در یک مکان حاصل می‌شود مثلاً از زمین کشاورزی یا کارگاه تولیدی، به افراد نیازمند کمک شود.

هرگاه گروهی از مردم برای رفع نیازهای معیشتی و شغلی خود دور هم جمع شوند و برطبق قانون تعاونی‌ها، در فعالیتی سرمایه‌گذاری و همکاری کنند و در سود و زیان آن شریک شوند، در واقع یک شرکت تعاونی، تأسیس کرده‌اند و هر یک از آن‌ها را عضو شرکت تعاونی می‌نامند.

واقف ← آقای احمدی موقوفات ← زمین‌های خود خیر - کسی حق تصرف در آن‌ها را ندارد یعنی تا ابد باید به همان صورت که واقف معین کرده استفاده شود.

افراد از طریق بخشش مال، علم، توانایی‌ها و وقت خود به کسانی که نیازمند هستند، یاری می‌رسانند که به این بخشش انفاق می‌گویند.